

FLEXLINE ELECTRONIC PIN LOCK



DESCRIPTION

Flexline Electronic PIN Lock: This instruction sheet covers installation procedure, user guide for CompX Regulator, unlock/lock using key override and Electronic PIN Lock.

CompX[®] Regulator[®] USER GUIDE

The Regulator is used for locking cart drawers. It can mount to the cart top. Powered by 6-AA batteries (included), Regulator operates using a 4 to 8 digit code. Operation is simple: type a valid code and press **ENTER**. Then just turn the lever to the locked or unlocked position.

Regulator Lock offers:

- Programmable user and supervisor codes,
- Programmable modes of operation,
- Programmable reset features,
- Regulator is intended for interior use only,
- **Operating Temperature:** 50°F – 120°F (10°C – 48°C).

Each lock contains 2 green stickers that are needed for resetting Regulator. In the event Regulator needs to be reset, one green sticker is placed on the back of the device. The remaining green sticker should be saved in a safe and secure location for future reference. (See "**Reset Instructions**" on page #4.)

Care and Cleaning

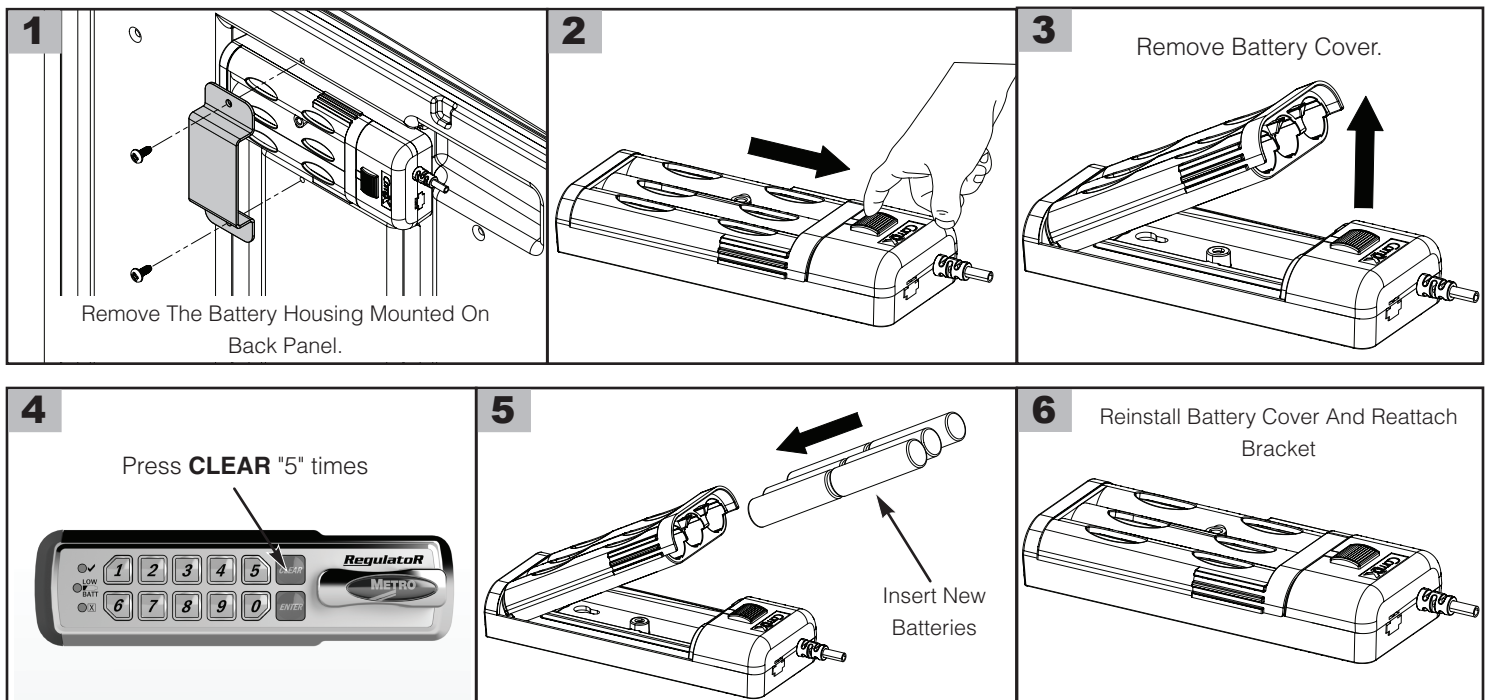
To clean the Regulator surface, apply non-acid based cleaner to a clean cotton cloth; do not spray cleaner directly on the Regulator. Wipe down keypad and its respective housing surfaces of excess cleaner.

Powering Up and Battery Installation

CompX[®] Regulator[®] is shipped with six AA batteries. The **yellow light** on keypad of lock will indicate need for replacement. The Batteries can be replaced by removing the top two drawers and the retainer bracket. Refer the steps below for battery replacement.

NOTE: Mixing batteries of different chemistries could damage the Regulator resulting in lock failure.

Battery Replacement:



Programming – Introduction

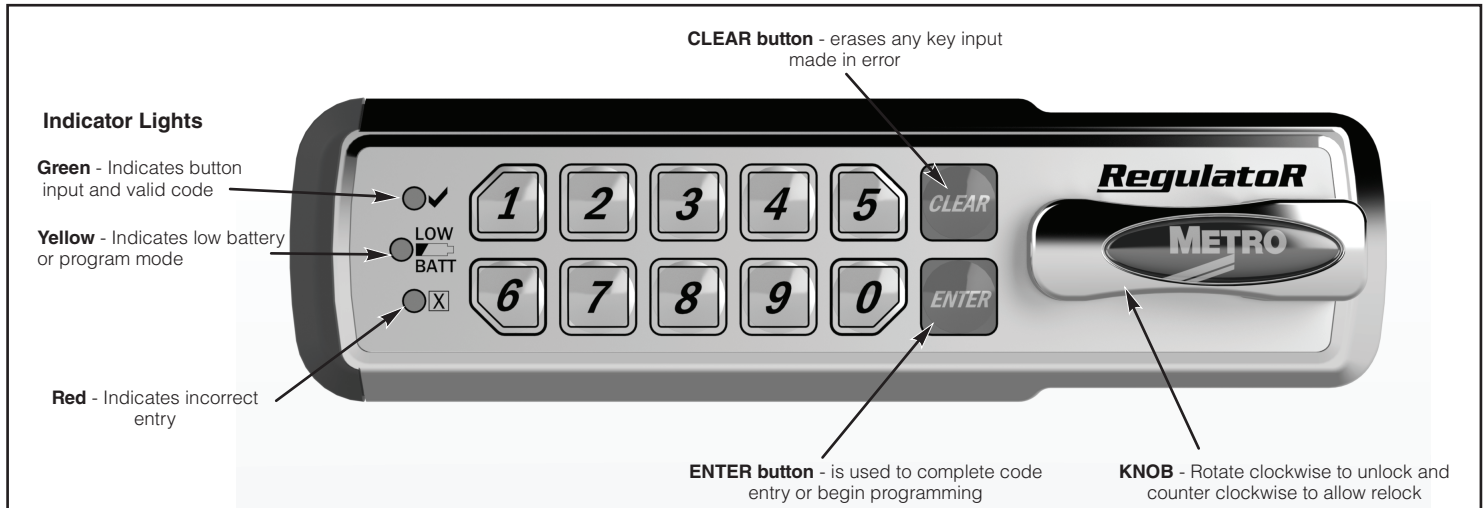
CompX[®] Regulator[®] is easy to program and operate.

Type the user code (factory default 1234) and press **ENTER**, then rotate the knob clockwise to unlock the cart.

The supervisor can change operating codes, modes and restore lock settings.

While Regulator is easy to program, we highly recommend reading the complete programming instructions prior to making any changes. Remember to keep track of any programming changes.

Button locations, indicator lights and knob referenced in the programming instructions are shown below:



Follow the directions below to operate (unlock and lock) the standard Self Lock version of RegulatorR:

- Type a valid code, press ENTER,
- Rotate knob clockwise,
- Release knob, RegulatorR knob will return to the locking position.

IMPORTANT: The Flexline cart is not secure until the red locking handle is pushed down to relock the cart !

RegulatorR Programming Mode

To enter programming mode you must know the supervisor code. The default supervisor code is 12345. Once in programming mode, multiple changes can be made prior to exiting programming.

NOTE: There is a 10 second programming time limit between each step. If RegulatorR times out or an error is made, programming will end and you will need to enter programming mode again.

1. Lock must be in the locked position prior to entering programming mode.
2. Type supervisor code and press **ENTER**.
3. Rotate the knob to the **unlocked** position and press and hold **ENTER** for "3 seconds" (yellow indicator light will illuminate).
4. You can now let go of the knob.
5. With the **yellow** indicator light illuminated, programming can begin.

Changing the User Code

To change the user code, refer to "**RegulatorR Programming Mode**" to enter programming mode. The factory default user code is 1234 (User codes must be 4 to 8 digits in length.)

NOTE: There is a 10 second programming time limit between each step. If RegulatorR times out or an error is made, programming will end and you will need to enter programming mode again.

1. Place RegulatorR into programming mode (See "**RegulatorR Programming Mode**").
2. Press "1" and then press **ENTER**.
3. Type the current user code and press **ENTER**.

4. Type the new user code and press **ENTER**.
5. Retype the new user code and press **ENTER**.
6. If successful, the **green** indicator light will illuminate for 1 second.

Continue programming or **press 9** and then **ENTER** to exit programming.

NOTE: Self Lock Regulator operates with a fixed code. **Changing the Supervisor Code**

To change the supervisor code, refer "**Regulator Programming Mode**" to enter programming mode. The factory default supervisor code is **12345** (supervisor codes must be 4 to 8 digits in length.)

NOTE: There is a 10 second programming time limit between each step. If Regulator times out or an error is made, programming will end and you will need to enter programming mode again.

1. Place Regulator into programming mode (See "**Regulator Programming Mode**").
2. Press "**2**" and then press **ENTER**.
3. Type the current supervisor code and press **ENTER**.
4. Type the new supervisor code and press **ENTER**.
5. Retype the new supervisor code and press **ENTER**.
6. If successful, the **green** indicator light will illuminate for 1 second.

Continue programming or **press 9** and then **ENTER** to exit programming.

Reset Instructions

Regulator[®] features a reset code which will restore the default supervisor code and user code. Regulator was shipped with reset stickers; one attached to the back of the Regulator and an extra sticker that should be saved in a safe and secure location for future reference.

NOTE: To restore the factory default supervisor and user code, type the "**Reset Code**" assigned to the Regulator and press **ENTER**.

Programming Security Timeout ON / Security Timeout OFF

WARNING: Security Timeout ON will disable the Regulator from use for 5 minutes when 5 invalid attempts to unlock Regulator occur. During this time, Regulator will not unlock with either the valid user or supervisor code.

To change the Regulator to Security Timeout ON or OFF, refer "**Regulator Programming Mode**" to enter programming mode.

NOTE: There is a 10 second programming time limit between each step. If Regulator times out or an error is made, programming will end and you will need to enter programming mode again.

1. Place Regulator into programming mode (See "**Regulator Programming Mode**").
2. To turn **Security Timeout ON**, type "**11**" and then press **ENTER**.

OR

1. To turn **Security Timeout OFF**, type "**10**" and then press **ENTER**.
2. If successful, the **green** indicator light will illuminate for 1 second.

Continue programming or **press 9** and then **ENTER** to exit programming.

Reset User Code to Factory Default 1234

To reset the **User Code** to the factory default **1234**, refer "**Regulator Programming Mode**" to enter programming mode.

NOTE: There is a 10 second programming time limit between each step. If Regulator times out or an error is made, programming will end and you will need to enter programming mode again.

1. Place Regulator into programming mode (See "**Regulator Programming Mode**").
2. Type "**8888**" and then press the **ENTER** button.
3. If successful, the **green** indicator light will illuminate for 1 second.

Continue programming or **press 9** and then **ENTER** to exit programming.

Add User Without Specifying Memory Slot

The **Supervisor Code** memory location is called **Slot 01** and the first **User Code** is called Slot 02.

- Any additional user codes reside in memory slots 03-20.
- To add a user code without specifying a memory slot (03 -20), refer to "**RegulatoR Programming Mode**" to enter programming mode.

User codes must be 4 to 8 digits in length and **must** be different from all existing codes (including Slot 01 Supervisor & Slot 02 User codes).

NOTE: There is a 10 second programming time limit between each step. If RegulatoR times out or an error is made, programming will end and you will need to enter programming mode again.

1. Place RegulatoR into programming mode (See "**RegulatoR Programming Mode**").
2. Press "410" and then press **ENTER**.
3. Type the new user code and press **ENTER**.
4. Retype the new user code and press **ENTER**.
5. If successful, the **yellow** indicator light will illuminate.

Continue programming or press **9** and then **ENTER** to exit programming.

Add User to Specific Memory Slot (03 – 20)

The **Supervisor Code** memory location is called **Slot 01** and the first **User Code** is called Slot 02.

- Any additional user codes reside in memory slots 03-20.
- To add a user code to a specific memory slot (03 -20), refer to "**RegulatoR Programming Mode**" to enter programming mode.

User codes must be 4 to 8 digits in length and **must** be different from all existing codes (including Slot 01 Supervisor & Slot 02 User codes).

NOTE: There is a 10 second programming time limit between each step. If RegulatoR times out or an error is made, programming will end and you will need to enter programming mode again.

1. Place RegulatoR into programming mode (See "**RegulatoR Programming Mode**").
2. Press "411" and then press **ENTER**.
3. Type memory slot to be added followed by **ENTER** (for memory slots 03 - 09, you must type leading "0" – e.g. "07" for slot 7).
4. Retype memory slot to be added followed by **ENTER**.
5. Type the new user code and press **ENTER**.
6. Retype the new user code and press **ENTER**.
7. If successful, the **yellow** indicator light will illuminate.

Continue programming or press **9** and then **ENTER** to exit programming.

Delete User Without Specifying Memory Slot

The **Supervisor Code** memory location is called **Slot 01** and the first **User Code** is called Slot 02.

- The additional user codes reside in memory slots 03-20.
- To delete a user code without specifying a memory slot (03 -20), refer to "**RegulatoR Programming Mode**" to enter programming mode.

NOTE: There is a 10 second programming time limit between each step. If RegulatoR times out or an error is made, programming will end and you will need to enter programming mode again.

1. Place RegulatoR into programming mode (See "**RegulatoR Programming Mode**").
2. Press "400" and then press **ENTER**.
3. Type the user code to be deleted and press **ENTER**.
4. Retype the user code to be deleted and press **ENTER**.
5. If successful, the **yellow** indicator light will illuminate.

Continue programming or press **9** and then **ENTER** to exit programming.

FLEXLINE ELECTRONIC PIN LOCK — INSTRUCTIONS FOR USE

Delete User From Specific Memory Slot (03 – 20)

The Supervisor Code memory location is called Slot 01 and the first User Code is called Slot 02.

- The additional user codes reside in memory slots 03-20.
- To delete a user code from a specific memory slot (03 -20), refer "**RegulatoR Programming Mode**" to enter programming mode.

NOTE: There is a 10 second programming time limit between each step. If RegulatoR times out or an error is made, programming will end and you will need to enter programming mode again.

1. Place RegulatoR into programming mode (See "**RegulatoR Programming Mode**").
2. Press "401" and then press ENTER.
3. Type memory slot to be vacated followed by ENTER (for memory slots 03 - 09, you must type leading "0" – e.g. "07" for slot 7).
4. Retype memory slot to be vacated followed by ENTER.
5. If successful, the **yellow** indicator light will illuminate.

Continue programming or press 9 and then ENTER to exit programming.

THIS PAGE IS KEPT INTENTIONALLY BLANK

* Save this document for future application, load rating and/or safety reference.

© 2019 InterMetro Industries Corporation, Wilkes-Barre, PA 18705
L01-655 REV 01/20



We put space to work.

an Ali Group Company



The Spirit of Excellence

VERROU ÉLECTRONIQUE À CODE PIN FLEXLINE



DESCRIPTION

Verrou électronique à code PIN Flexline : Cette fiche d'instructions traite de la procédure d'installation, du guide d'utilisation du CompX Regulator, du déverrouillage verrouillage à l'aide de la clé prioritaire et du Verrou électronique à code PIN.

GUIDE D'UTILISATION DU CompX[®] Regulator[®]

Le Regulator est utilisé pour verrouiller les tiroirs du chariot. Il peut être monté sur le dessus du chariot. Alimenté par 6 piles de format AA (incluses), le Regulator fonctionne à l'aide d'un code de 4 à 8 chiffres. Facile à utiliser : saisissez un code valide et appuyez sur **ENTER**. Ensuite, tournez simplement le levier en position verrouillée ou déverrouillée.

Le verrou Regulator comprend :

- des codes utilisateur et superviseur programmables,
- des modes de fonctionnement programmables,
- des fonctions de réinitialisation programmables,
- le Regulator est uniquement destiné à un usage intérieur,
- **Température de fonctionnement** : 10 °C – 48 °C (50 °F – 120 °F).

Chaque verrou contient 2 autocollants verts nécessaires pour la réinitialisation du Regulator. Si le Regulator doit être réinitialisé, apposez un autocollant vert à l'arrière de l'appareil. Le deuxième autocollant vert doit être conservé dans un endroit sûr et sécurisé pour référence ultérieure.

(Voir "**Instructions pour la réinitialisation**" à la page no. 4.)

Entretien et nettoyage

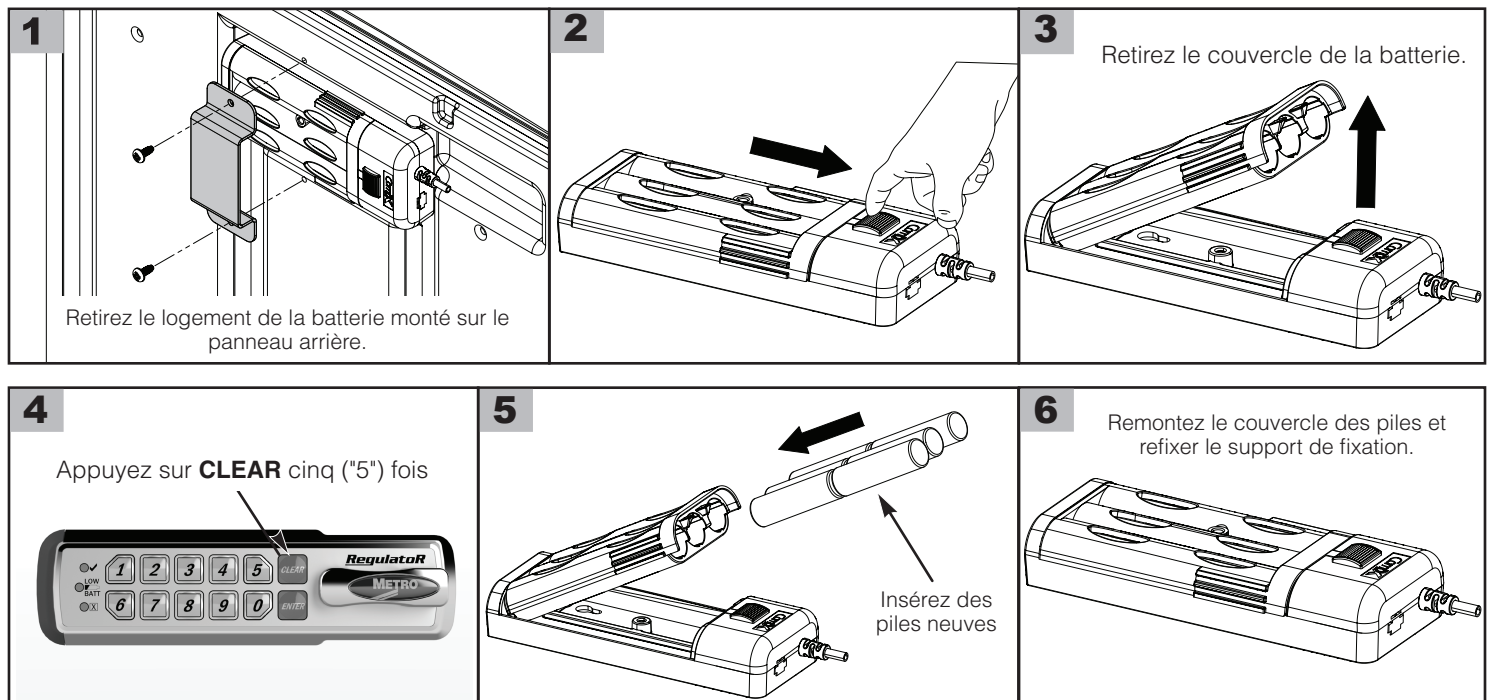
Pour nettoyer la surface du Regulator, appliquez un nettoyant non acide sur un chiffon de coton propre ; ne vaporisez pas de nettoyant directement sur le Regulator. Essayez le nettoyant en excès sur le clavier et les surfaces de son boîtier.

Mise en marche et installation des piles

Le Regulator[®] CompX[®] est livré avec six piles AA. La lumière jaune sur le clavier du verrou indique que les piles doivent être remplacées. Les piles se remplacent en retirant les deux tiroirs supérieurs et l'attache. Référez-vous aux étapes ci-dessous pour le remplacement des piles.

REMARQUE : Le fait de mélanger des batteries de différentes chimies risque d'endommager le Regulator et d'entraîner une défaillance du verrou.

Remplacement des piles :



Programmation – Introduction

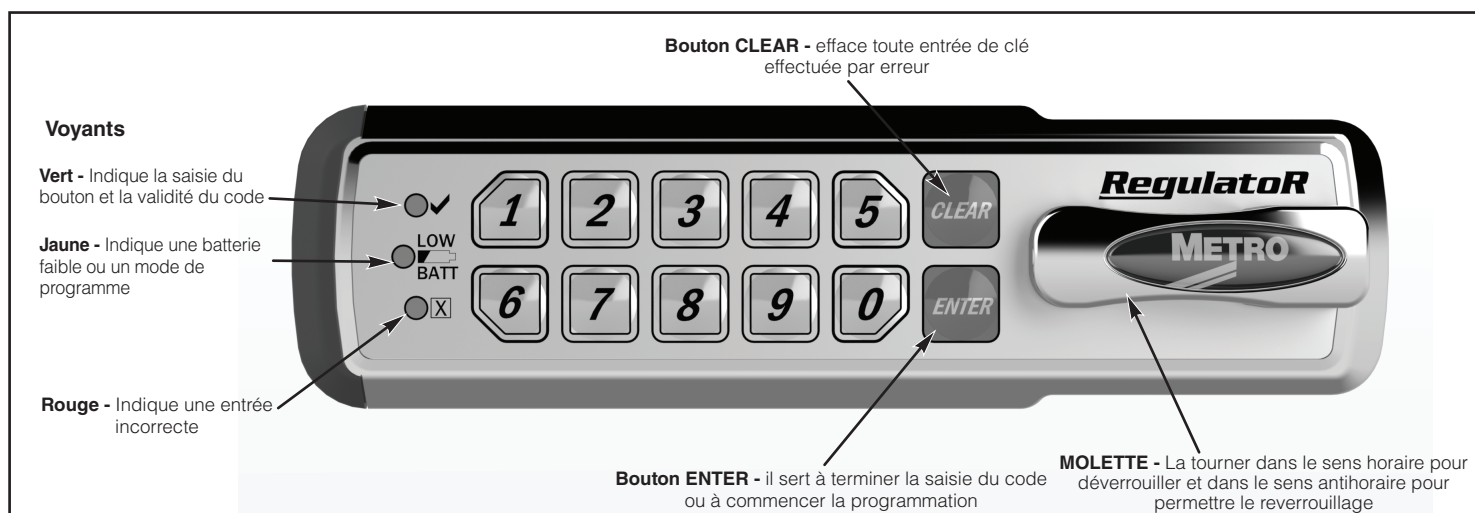
Le Regulator[®] CompX[®] est facile à programmer et à utiliser.

Tapez le code utilisateur (1234 par défaut), puis appuyez sur ENTER, et tournez le bouton dans le sens des aiguilles d'une montre pour déverrouiller le chariot.

Le superviseur peut modifier les codes de fonctionnement, les modes et restaurer les paramètres de verrouillage.

Bien que Regulator soit facile à programmer, nous vous recommandons fortement de lire la totalité des instructions de programmation avant d'effectuer des modifications. N'oubliez pas de conserver une trace de tout changement de programmation.

Les emplacements des boutons, les voyants lumineux et la molette référencés dans les instructions de programmation sont indiqués ci-dessous :



Suivez les instructions ci-dessous pour utiliser (déverrouiller et verrouiller) la version standard Self Lock du Regulator :

- saisissez un code valide, puis appuyez sur ENTER,
- tournez la molette dans le sens des aiguilles d'une montre,
- relâchez la molette du Regulator et celle-ci revient en position de verrouillage.

IMPORTANT : Tant que la poignée de verrouillage rouge n'a pas été enfoncée pour reverrouiller le chariot, le chariot Flexline n'est pas sécurisé !

Mode de programmation du Regulator

Pour entrer en mode de programmation, vous devez connaître le code du superviseur. Le code du superviseur par défaut est 12345. Une fois en mode de programmation, plusieurs modifications peuvent être effectuées avant de quitter la programmation.

REMARQUE : Il y a un délai de programmation de 10 secondes entre chaque étape. Si le Regulator dépasse le délai ou qu'une erreur est commise, la programmation s'arrête et vous devez entrer à nouveau en mode de programmation.

1. La serrure doit être en position verrouillée avant d'entrer en mode de programmation.
2. Saisissez le code de superviseur et appuyez sur **ENTER**.
3. Tournez la molette en position déverrouillée et maintenez enfoncée la touche **ENTER** pendant "3 secondes" (le voyant jaunes'allume).
4. Vous pouvez maintenant relâcher la molette.
5. Lorsque le voyant jaune est allumé, la programmation peut commencer.

Modification du code utilisateur

Pour changer le code utilisateur, reportez-vous à (**Mode de programmation du Regulator**) pour entrer en mode de programmation. Le code utilisateur par défaut est **1234** (les codes utilisateur doivent se composer de 4 à 8 chiffres.)

REMARQUE : Il y a un délai de programmation de 10 secondes entre chaque étape. Si le Regulator dépasse le délai ou qu'une erreur est commise, la programmation s'arrête et vous devez entrer à nouveau en mode de programmation.

1. Mettez le Regulator en mode de programmation (Voir " **Mode de programmation du Regulator** ").

2. Appuyez sur « 1 », puis appuyez sur **ENTER**.
3. Saisissez le code utilisateur actuel et appuyez sur **ENTER**.
4. Saisissez le nouveau code utilisateur et appuyez sur **ENTER**.
5. Saisissez de nouveau le code utilisateur et appuyez sur **ENTER**.
6. Si cela réussit, le voyant **vert** s'allume pendant 1 seconde.

Continuez la programmation ou **appuyez sur 9**, puis **ENTER** pour quitter la programmation.

REMARQUE : Le Self Lock Regulator fonctionne avec un code fixe. **Modification du code du superviseur**

Pour changer le code utilisateur, reportez-vous à "**Mode de programmation du Regulator**" pour entrer en mode de programmation. Le code superviseur par défaut est **1234** (les codes superviseur doivent se composer de 4 à 8 chiffres.)

REMARQUE : Il y a un délai de programmation de 10 secondes entre chaque étape. Si le Regulator dépasse le délai ou qu'une erreur est commise, la programmation s'arrête et vous devez entrer à nouveau en mode de programmation.

1. Mettez le Regulator en mode de programmation (Voir « **Mode de programmation du Regulator** »).
2. Appuyez sur « 2 », puis appuyez sur **ENTER**.
3. Saisissez le code de superviseur actuel et appuyez sur **ENTER**.
4. Saisissez le nouveau code de superviseur et appuyez sur **ENTER**.
5. Saisissez une fois de plus le nouveau code de superviseur et appuyez sur **ENTER**.
6. Si cela réussit, le voyant vert s'allume pendant 1 seconde.

Continuez la programmation ou appuyez sur 9, puis **ENTER** pour quitter la programmation.

Instructions pour la réinitialisation

Le Regulator[®] comprend un code de réinitialisation rétablissant le code superviseur et le code utilisateur par défaut. Le Regulator a été livré avec des autocollants de réinitialisation dont un est apposé à l'arrière du Regulator et l'autre supplémentaire doit être conservé dans un endroit sûr et sécurisé pour référence ultérieure.

REMARQUE : Pour rétablir les codes superviseur et utilisateur par défaut, saisissez le « Code de réinitialisation » attribué au Regulator, puis appuyez sur **ENTER**.

Programmation de délai de sécurité ON (activé)/délai de sécurité OFF (désactivé)

AVERTISSEMENT : Délai de sécurité ON (activé) désactive l'utilisation du Regulator pendant 5 minutes lorsque 5 tentatives invalides de déverrouillage du Regulator ont eu lieu. Pendant ce temps, le Regulator ne peut pas être déverrouillé avec le code d'utilisateur ou de superviseur valide.

Pour **ACTIVER** ou **DÉSACTIVER** le délai de sécurité du Regulator, reportez-vous à « **Mode de programmation du Regulator** » pour entrer en mode de programmation.

REMARQUE : Il y a un délai de programmation de 10 secondes entre chaque étape. Si le Regulator dépasse le délai ou qu'une erreur est commise, la programmation s'arrête et vous devez entrer à nouveau en mode de programmation.

1. Mettez le Regulator en mode de programmation (Voir « **Mode de programmation du Regulator** »).
2. Pour mettre le **délai de sécurité sur ON (activé)**, tapez « 11 », puis appuyez sur **ENTER**.

OU

1. Pour mettre le **délai de sécurité sur OFF (désactivé)**, tapez « 10 », puis appuyez sur **ENTER**.
2. Si cela réussit, le voyant vert s'allume pendant 1 seconde.

Continuez la programmation ou appuyez sur 9, puis **ENTER** pour quitter la programmation.

Rétablir le code utilisateur par défaut 1234

Pour rétablir le **code utilisateur** au code par défaut **1234**, reportez-vous à « **Mode de programmation du Regulator** » pour entrer en mode de programmation.

REMARQUE : Il y a un délai de programmation de 10 secondes entre chaque étape. Si le Regulator dépasse le délai ou qu'une erreur est commise, la programmation s'arrête et vous devez entrer à nouveau en mode de programmation.

1. Mettez le Regulator en mode de programmation (Voir « **Mode de programmation du Regulator** »).
2. Tapez « 8888 » puis appuyez sur le bouton ENTER.
3. Si cela réussit, le voyant vert s'allume pendant 1 seconde.

Continuez la programmation ou appuyez sur 9, puis **ENTER** pour quitter la programmation.

Ajouter un utilisateur sans spécifier d'emplacement mémoire

L'emplacement de mémoire du **code superviseur** du est nommé **Emplacement 01** et le premier code utilisateur est nommé **Emplacement 02**.

- Tout code utilisateur supplémentaire se trouve dans les emplacements mémoire 03 à 20.
- Pour ajouter un code utilisateur sans spécifier d'emplacement de mémoire (03 -20), reportez-vous à « **Mode de programmation du Regulator** » pour accéder au mode de programmation.

Les codes utilisateur doivent être composés de 4 à 8 chiffres et **doivent** être différents de tous les autres codes existants (y compris les codes de superviseur d'emplacement 01 et d'utilisateur d'emplacement 02).

REMARQUE : Il y a un délai de programmation de 10 secondes entre chaque étape. Si le Regulator dépasse le délai ou qu'une erreur est commise, la programmation s'arrête et vous devez entrer à nouveau en mode de programmation.

1. Mettez le Regulator en mode de programmation (Voir « **Mode de programmation du Regulator** »).
2. Appuyez sur « **410** », puis appuyez sur ENTER.
3. Saisissez le nouveau code utilisateur et appuyez sur **ENTER**.
4. Saisissez de nouveau le code utilisateur et appuyez sur **ENTER**.
5. Si cela réussit, le voyant **jaune** s'allume.

Continuez la programmation ou **appuyez sur 9**, puis **ENTER** pour quitter la programmation.

Ajouter un utilisateur dans un emplacement mémoire particulier (03 à 20)

L'emplacement de mémoire du **code superviseur** du est nommé **Emplacement 01** et le premier code utilisateur est nommé **Emplacement 02**.

- Tout code utilisateur supplémentaire se trouve dans les emplacements mémoire 03-20.
- Pour ajouter un code utilisateur dans un emplacement mémoire particulier (03 -20), reportez-vous à « **Mode de programmation du Regulator** » pour accéder au mode de programmation.

Les codes utilisateur doivent être composés de 4 à 8 chiffres et **doivent** être différents de tous les autres codes existants (y compris les codes de superviseur d'emplacement 01 et d'utilisateur d'emplacement 02).

REMARQUE : Il y a un délai de programmation de 10 secondes entre chaque étape. Si le Regulator dépasse le délai ou qu'une erreur est commise, la programmation s'arrête et vous devez entrer à nouveau en mode de programmation.

1. Mettez le Regulator en mode de programmation (Voir « **Mode de programmation du Regulator** »).
2. Appuyez sur « **411** », puis appuyez sur **ENTER**.
3. Tapez l'emplacement de mémoire à ajouter, puis appuyez sur **ENTER** (pour les emplacements de mémoire 03 à 09, vous devez taper « 0 » devant le chiffre, par exemple « 07 » pour l'emplacement 7).
4. Retapez l'emplacement de mémoire à ajouter, puis tapez sur **ENTER**.
5. Saisissez le nouveau code utilisateur et appuyez sur **ENTER**.
6. Saisissez de nouveau le code utilisateur et appuyez sur **ENTER**.
7. Si cela réussit, le voyant **jaune** s'allume.

Continuez la programmation ou **appuyez sur 9**, puis **ENTER** pour quitter la programmation.

Supprimer un utilisateur sans spécifier d'emplacement mémoire

L'emplacement de mémoire du **code superviseur** du est nommé **Emplacement 01** et le premier code utilisateur est nommé **Emplacement 02**.

- Les codes utilisateur supplémentaires se trouvent dans les emplacements mémoire 03-20.
- Pour supprimer un code utilisateur sans spécifier d'emplacement de mémoire (03 -20), reportez-vous à « **Mode de programmation du Regulator** » pour accéder au mode de programmation.

REMARQUE : Il y a un délai de programmation de 10 secondes entre chaque étape. Si le RegulatorR dépasse le délai ou qu'une erreur est commise, la programmation s'arrête et vous devez entrer à nouveau en mode de programmation.

1. Mettez le RegulatorR en mode de programmation (Voir « **Mode de programmation du RegulatorR** »).
2. Appuyez sur « **400** », puis appuyez sur **ENTER**.
3. Saisissez le code utilisateur à effacer, puis appuyez sur **ENTER**.
4. Saisissez le code utilisateur à effacer, puis appuyez sur **ENTER**.
5. Si cela réussit, le voyant jaune s'allume.

Continuez la programmation **ou appuyez sur 9**, puis **ENTER** pour quitter la programmation.

Supprimer un utilisateur d'un emplacement mémoire particulier (03 à 20)

L'emplacement de mémoire du code superviseur du est nommé **Emplacement 01** et le premier code utilisateur est nommé **Emplacement 02**.

- Les codes utilisateur supplémentaires se trouvent dans les emplacements mémoire 03-20.
- Pour supprimer un code utilisateur d'un emplacement mémoire particulier (03 -20), reportez-vous à « **Mode de programmation du RegulatorR** » pour accéder au mode de programmation.

REMARQUE : Il y a un délai de programmation de 10 secondes entre chaque étape. Si le RegulatorR dépasse le délai ou qu'une erreur est commise, la programmation s'arrête et vous devez entrer à nouveau en mode de programmation.

1. Mettez le RegulatorR en mode de programmation (Voir « **Mode de programmation du RegulatorR** »).
2. Appuyez sur « **401** », puis appuyez sur **ENTER**.
3. Tapez l'emplacement de mémoire à supprimer, puis appuyez sur **ENTER** (pour les emplacements de mémoire 03 à 09, vous devez taper « 0 » devant le chiffre, par exemple « 07 » pour l'emplacement 7).
4. Retapez l'emplacement de mémoire à supprimer, puis tapez sur **ENTER**.
5. Si cela réussit, le voyant jaune s'allume.

Continuez la programmation **ou appuyez sur 9**, puis **ENTER** pour quitter la programmation.

PAGE VOLONTAIREMENT VIERGE

* Conserver ce document pour une utilisation ultérieure, pour vérifier la capacité de charge et pour consulter la référence de sécurité.

© 2019 InterMetro Industries Corporation, Wilkes-Barre, PA 18705
L01-655 REV 01/20



We put space to work.

an Ali Group Company



The Spirit of Excellence

CERRADURA ELECTRÓNICA CON PIN FLEXLINE



DESCRIPCIÓN

Cerradura electrónica con PIN Flexline: Esta hoja de instrucciones detalla el procedimiento de instalación, la guía del usuario de CompX Regulator, el bloqueo/desbloqueo usando control manual de la llave y cerradura electrónica con PIN.

GUÍA DEL USUARIO DE COMPX[®] REGULATOR[®]

La cerradura Regulator se usa para trabar cajones de carros. Se puede montar sobre la parte superior del carro. Regulator funciona con un código de 4 a 8 dígitos y 6 baterías AA (incluidas). El funcionamiento es simple: escriba un código válido y presione ENTER. Luego, simplemente gire la palanca hasta la posición trabado o destrabado.

La cerradura Regulator ofrece:

- Códigos de supervisor y usuario programables,
- Modos de funcionamiento programables,
- Funciones de restablecimiento programables,
- La cerradura Regulator solo se puede usar en interiores,
- **Temperatura de funcionamiento:** 50 °F – 120 °F (10 °C – 48 °C).

Cada cerradura incluye 2 etiquetas adhesivas verdes necesarias para restablecer la Regulator. Si es necesario restablecer la Regulator, se coloca una etiqueta adhesiva verde sobre la parte trasera del dispositivo. La etiqueta adhesiva restante se debe guardar en un lugar seguro para consulta futura. (Ver “**Instrucciones de restablecimiento**” en la página 4).

Cuidado y limpieza

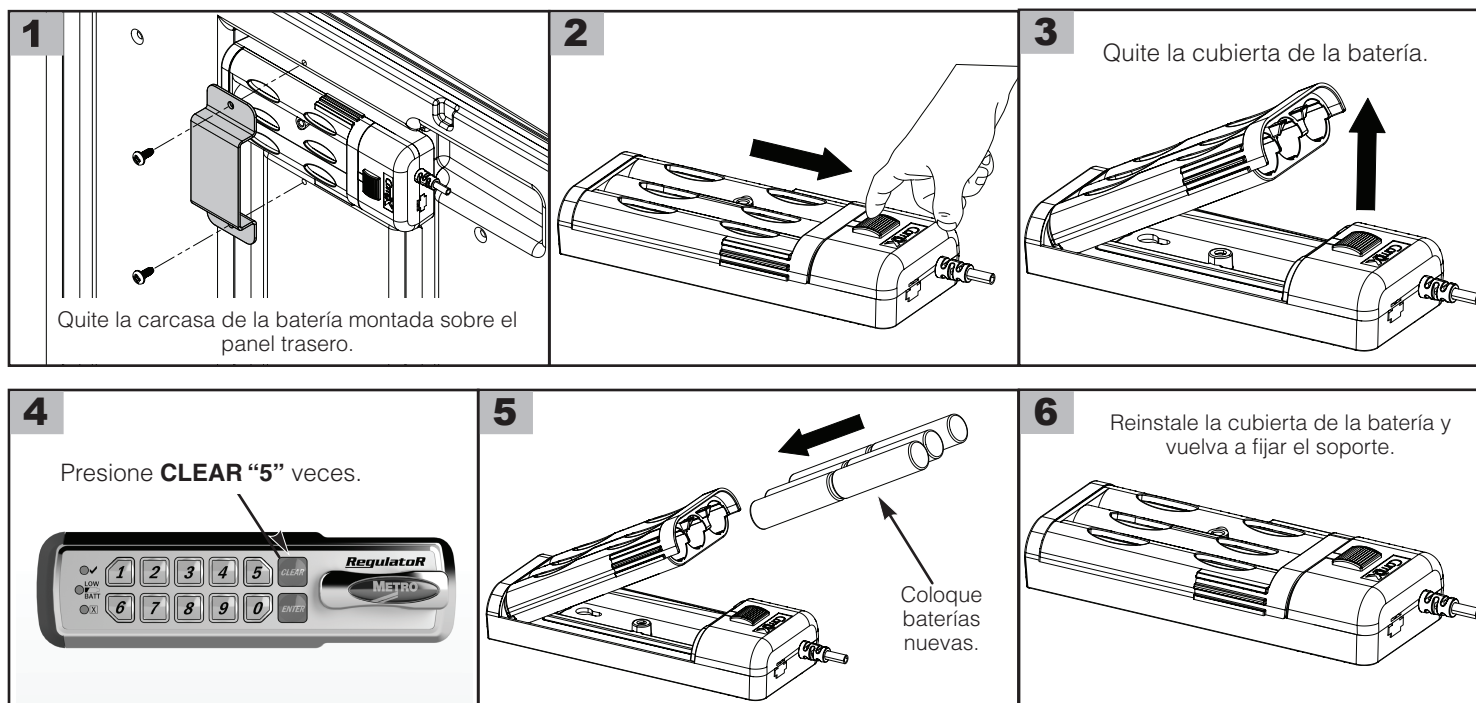
Para limpiar la superficie de la cerradura Regulator, aplique un limpiador no ácido sobre un paño de algodón limpio; no pulverice el limpiador directamente sobre la superficie de la cerradura Regulator. Quite el exceso de limpiador del teclado y de las superficies de la carcasa.

Encendido e instalación de las baterías

La cerradura CompX[®] Regulator[®] viene con seis baterías AA. La **luz amarilla** del teclado de la cerradura indica que es necesario reemplazarla. Las baterías se pueden reemplazar quitando los dos cajones superiores y el soporte retenedor. Consulte los pasos a continuación para conocer cómo reemplazar la batería.

NOTA: Mezclar baterías de diferentes químicas podría dañar la cerradura Regulator lo que ocasionaría una falla de la cerradura.

Reemplazo de las baterías:



Programación – Introducción

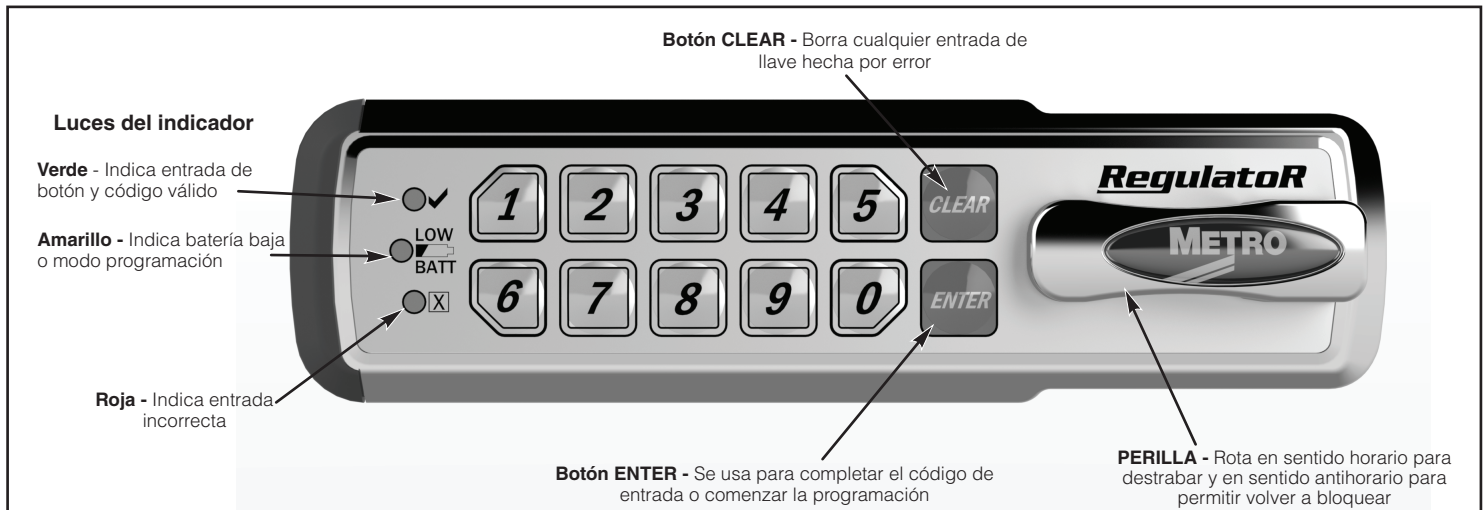
CompX[®] Regulator[®] es fácil de programar y operar.

Escriba el código de usuario (el predeterminado de fábrica es **1234**) y presione **ENTER**, luego gire la perilla en sentido horario para destrabar el carro.

El supervisor puede cambiar los códigos y modos de funcionamiento y restablecer las configuraciones de la cerradura.

Aunque la cerradura Regulator es fácil de programar, recomendamos encarecidamente leer las instrucciones completas de programación antes de hacer cualquier cambio. Recuerde hacer un seguimiento de todos los cambios de programación.

A continuación, se muestran las ubicaciones de los botones, las luces del indicador y la perilla a las que se hace referencia en las instrucciones de programación:



Siga las instrucciones a continuación para operar (destrabar y trabar) la versión con autobloqueo estándar de Regulator:

- Escriba un código válido, presione **ENTER**,
- Gire la perilla en sentido horario,
- Suelte la perilla, la perilla de Regulator regresará a la posición de bloqueo.

IMPORTANTE: ¡El carro Flexline no estará seguro hasta que no se haya bajado la manija de bloqueo roja para rebloquear el carro!

Modo de programación de la Regulator

Para ingresar al modo de programación debe conocer el código de supervisor. El código de supervisor predeterminado es **12345**. Una vez que esté en modo de programación, puede hacer varios cambios antes de abandonar la programación.

NOTA: Hay un tiempo límite de programación de 10 segundos entre cada paso. Si se supera el tiempo de espera de Regulator o se comete un error, la programación finalizará y deberá ingresar en modo programación nuevamente.

1. La cerradura debe estar en posición bloqueada antes de ingresar al modo de programación.
2. Escriba el código de supervisor y presione **ENTER**.
3. Gire la perilla hasta la posición destrabada y presione y mantenga presionado **ENTER** durante “**3 segundos**” (se iluminará la luz amarilla del indicador).
4. Si el producto está autobloqueado con la función SlamCAM, puede soltar la perilla.
5. La programación puede comenzar cuando la luz amarilla del indicador esté iluminada.

Cambiar el código de usuario

Para cambiar el código de usuario, consulte “**Modo de programación de Regulator**” para ingresar al modo de programación. El código de usuario predeterminado de fábrica es **1234** (los códigos de usuario deben tener entre 4 y 8 dígitos de longitud).

NOTA: Hay un tiempo límite de programación de 10 segundos entre cada paso. Si se supera el tiempo de espera de Regulator o se comete un error, la programación finalizará y deberá ingresar en modo programación nuevamente.

CERRADURA ELECTRÓNICA CON PIN FLEXLIN — INSTRUCCIONES DE USO

1. Poner en modo programación a la cerradura Regulator (ver “**Modo de programación de Regulator**”).
2. Presione “**1**” y luego presione **ENTER**.
3. Escriba el código de usuario actual y presione **ENTER**.
4. Escriba el nuevo código de usuario y presione **ENTER**.
5. Vuelva a escribir el código de usuario actual y presione **ENTER**.
6. Si es correcto, la luz verde del indicador se iluminará durante **1 segundo**.

Continúe la programación o presione 9 y luego ENTER para salir de la programación.

NOTA: La cerradura Regulator con autobloqueo funciona con un código fijo. **Cambiar el código de supervisor**

Para cambiar el código de supervisor, consulte “**Modo de programación de Regulator**” para ingresar al modo de programación. El código de supervisor predeterminado de fábrica es 12345 (el código del supervisor debe tener entre 4 y 8 dígitos de longitud).

NOTA: Hay un tiempo límite de programación de 10 segundos entre cada paso. Si se supera el tiempo de espera de Regulator o se comete un error, la programación finalizará y deberá ingresar en modo programación nuevamente.

1. Poner en modo programación a la cerradura Regulator (ver “**Modo de programación de Regulator**”).
2. Presione “**2**” y luego presione **ENTER**.
3. Escriba el código de supervisor actual y presione **ENTER**.
4. Escriba el nuevo código de supervisor y presione **ENTER**.
5. Vuelva a escribir el nuevo código de supervisor y presione **ENTER**.
6. Si es correcto, la luz verde del indicador se iluminará durante 1 segundo.

Continúe la programación o **presione 9** y luego **ENTER** para salir de la programación.

Instrucciones de restablecimiento

Regulator[®] viene con un código de restablecimiento que almacena el código de supervisor y de usuario predeterminados. Regulator viene con etiquetas adhesivas de restablecimiento; una adherida a la parte trasera de la cerradura Regulator y otra adicional que debe guardarse en un lugar seguro para consulta futura.

NOTA: Para restablecer los códigos de supervisor y de usuario predeterminados de fábrica, escriba el “**Código de restablecimiento**” asignado a Regulator y presione **ENTER**.

Programar Security Timeout ON/Security Timeout OFF (Tiempo de espera de seguridad ACTIVADO/Tiempo de espera de seguridad DESACTIVADO)

ADVERTENCIA: El tiempo de espera de seguridad ACTIVADO desactivará el uso de la cerradura Regulator durante 5 minutos cuando se hagan 5 intentos incorrectos de desbloquear la Regulator. Durante este tiempo, la cerradura Regulator no se destrabará ni con el código de usuario ni con el código de supervisor válido.

Para cambiar a Regulator a Security Timeout (Tiempo de espera de seguridad) a ON (Encendido) u OFF (Apagado), consulte “**Modo de programación de Regulator**” para ingresar al modo de programación.

NOTA: Hay un tiempo límite de programación de 10 segundos entre cada paso. Si se supera el tiempo de espera de Regulator o se comete un error, la programación finalizará y deberá ingresar al modo programación nuevamente.

1. Poner en modo programación a la cerradura Regulator (Ver “**Modo de programación de Regulator**”).
2. Para **Security Timeout ON** (Encender tiempo de espera de seguridad), escriba “11” y luego presione **ENTER**.

O

1. Para **Security Timeout OFF** (Apagar tiempo de espera de seguridad), escriba “10” y luego presione **ENTER**.
2. Si es correcto, la luz verde del indicador se iluminará durante 1 segundo.

Continúe la programación o **presione 9** y luego **ENTER** para salir de la programación.

Restablecer el código de usuario al predeterminado de fábrica 1234

Para establecer el **código de usuario** al predeterminado de fábrica 1234, consulte **“Modo de programación de Regulator”** para ingresar al modo de programación.

NOTA: Hay un tiempo límite de programación de 10 segundos entre cada paso. Si se supera el tiempo de espera de Regulator o se comete un error, la programación finalizará y deberá ingresar al modo programación nuevamente.

1. Poner en modo programación a la cerradura Regulator (ver **“Modo de programación de Regulator”**).
2. Escriba **“8888”** y luego presione el botón **ENTER**.
3. Si es correcto, la luz **verde** del indicador se iluminará durante 1 segundo.

Continúe la programación o **presione 9** y luego **ENTER** para salir de la programación.

Añadir un usuario sin especificar ranura de memoria

La ubicación en la memoria del **código de supervisor** se llama Ranura 01 y el primer **código de usuario** se llama **Ranura 02**.

- Cualquier otro código de usuario adicional reside en las ranuras de memoria 03-20.
- Para añadir un código de usuario sin especificar una ranura de memoria (03-20), consultar **“Modo de programación Regulator”** para ingresar al modo de programación.

Los códigos de usuario deben tener una longitud de entre 4 a 8 dígitos y **deben** ser diferentes de todos los códigos existentes (incluyendo los códigos de supervisor de la ranura 01 supervisor y de usuario de la ranura 02).

NOTA: Hay un tiempo límite de programación de 10 segundos entre cada paso. Si se supera el tiempo de espera de Regulator o se comete un error, la programación finalizará y deberá ingresar al modo programación nuevamente.

1. Poner en modo programación a la cerradura Regulator (ver **“Modo de programación de Regulator”**).
2. Presione **“410”** y luego presione **ENTER**.
3. Escriba el nuevo código de usuario y presione **ENTER**.
4. Vuelva a escribir el código de usuario actual y presione **ENTER**.
5. Si es correcto, la luz amarilla del indicador se iluminará.

Continúe la programación o **presione 9** y luego **ENTER** para salir de la programación.

Añadir un usuario a la ranura de memoria específica (03–20)

La ubicación en la memoria del código de supervisor se llama **Ranura 01** y el primer **código de usuario** se llama **Ranura 02**.

- Cualquier otro código de usuario adicional reside en las ranuras de memoria 03-20.
- Para añadir un código de usuario a una ranura de memoria específica (03-20), consultar **“Modo de programación Regulator”** para ingresar al modo de programación.

Los códigos de usuario deben tener una longitud de entre 4 a 8 dígitos y **deben** ser diferentes de todos los códigos existentes (incluyendo los códigos de supervisor de la ranura 01 supervisor y de usuario de la ranura 02).

NOTA: Hay un tiempo límite de programación de 10 segundos entre cada paso. Si se supera el tiempo de espera de Regulator o se comete un error, la programación finalizará y deberá ingresar en modo programación nuevamente.

1. Poner en modo programación a la cerradura Regulator (ver **“Modo de programación de Regulator”**).
2. Presione **“411”** y luego presione **ENTER**.
3. Escriba la ranura de memoria a añadir y luego presione **ENTER** (para las ranuras de memoria 03-09, debe escribir **“0”** antes del número, por ej., **“07”** para la ranura 7).
4. Vuelva a escribir la ranura de memoria que va a añadir seguido de **ENTER**.
5. Escriba el nuevo código de usuario y presione **ENTER**.
6. Vuelva a escribir el código de usuario actual y presione **ENTER**.
7. Si es correcto, la luz **amarilla** del indicador se iluminará.

Continúe la programación o presione 9 y luego **ENTER** para salir de la programación.

Borrar un usuario sin especificar ranura de memoria

La ubicación en la memoria del **código de supervisor** se llama Ranura 01 y el primer código de usuario se llama Ranura 02.

- Cualquier otro código de usuario adicional reside en las ranuras de memoria 03-20.
- Para borrar un código de usuario sin especificar una ranura de memoria (03-20), consultar “**Modo de programación Regulator**” para ingresar al modo de programación.

NOTA: Hay un tiempo límite de programación de 10 segundos entre cada paso. Si se supera el tiempo de espera de Regulator o se comete un error, la programación finalizará y deberá ingresar en modo programación nuevamente.

1. Poner en modo programación a la cerradura Regulator (ver “**Modo de programación de Regulator**”).
2. Presione “400” y luego presione **ENTER**.
3. Escriba el código de usuario que desea borrar y presione **ENTER**.
4. Vuelva a escribir el código de usuario que desea borrar y presione **ENTER**.
5. Si es correcto, la luz amarilla del indicador se iluminará.

Continúe la programación o **presione 9** y luego **ENTER** para salir de la programación.

Borrar un usuario de una ranura de memoria específica (03–20)

La ubicación en la memoria del código de supervisor se llama **Ranura 01** y el primer código de usuario se llama **Ranura 02**.

- El código de usuario adicional reside en las ranuras de memoria 03-20.
- Para añadir un código de usuario a una ranura de memoria específica (03-20), consultar “**Modo de programación Regulator**” para ingresar al modo de programación.

NOTA: Hay un tiempo límite de programación de 10 segundos entre cada paso. Si se supera el tiempo de espera de Regulator o se comete un error, la programación finalizará y deberá ingresar en modo programación nuevamente.

1. Poner en modo programación a la cerradura Regulator (ver “**Modo de programación de Regulator**”).
2. Presione “401” y luego presione **ENTER**.
3. Escriba la ranura de memoria a borrar y luego presione **ENTER** (para las ranuras de memoria 03-09, debe escribir “0” antes del número, por ej., “07” para la ranura 7).
4. Vuelva a escribir la ranura de memoria que va a borrar seguido de **ENTER**.
5. Si es correcto, la luz **amarilla** del indicador se iluminará.

Continúe la programación o **presione 9** y luego **ENTER** para salir de la programación.

ESTA PÁGINA SE DEJÓ INTENCIONALMENTE EN BLANCO

* Guarde este documento en caso de que lo necesite para aplicaciones futuras, especificaciones de carga y/o por consultas de seguridad.

© 2019 InterMetro Industries Corporation, Wilkes-Barre, PA 18705
L01-655 REV 01/20



We put space to work.®

an Ali Group Company



The Spirit of Excellence